

# MORT D'UNE MONTAGNE

## FICHE TECHNIQUE

MAJ 01/12/23

### Contacts :

#### Administration - Production

Maïssa Boukehil

[administration@lechantdespistes.fr](mailto:administration@lechantdespistes.fr)

06 74 38 58 97

#### Régie Générale, Son et Vidéo & Création sonore

Caroline Mas

[technique@lechantdespistes.fr](mailto:technique@lechantdespistes.fr)

06 31 51 97 18

#### Création-Régie lumière

Nolwenn Delcamp-Risse

[nolwenn.dr@posteo.net](mailto:nolwenn.dr@posteo.net)

06 61 08 94 82

#### Régie lumière en alternance avec Victor Mandin

[victor.mandin.contact@gmail.com](mailto:victor.mandin.contact@gmail.com)

06 61 34 88 14

#### Scénographie

Caroline Frchet

[caroline.frchet@gmail.com](mailto:caroline.frchet@gmail.com)

07 71 84 96 48

#### Création vidéo

Jérémy Oury

[jeremy.oury@orange.fr](mailto:jeremy.oury@orange.fr)

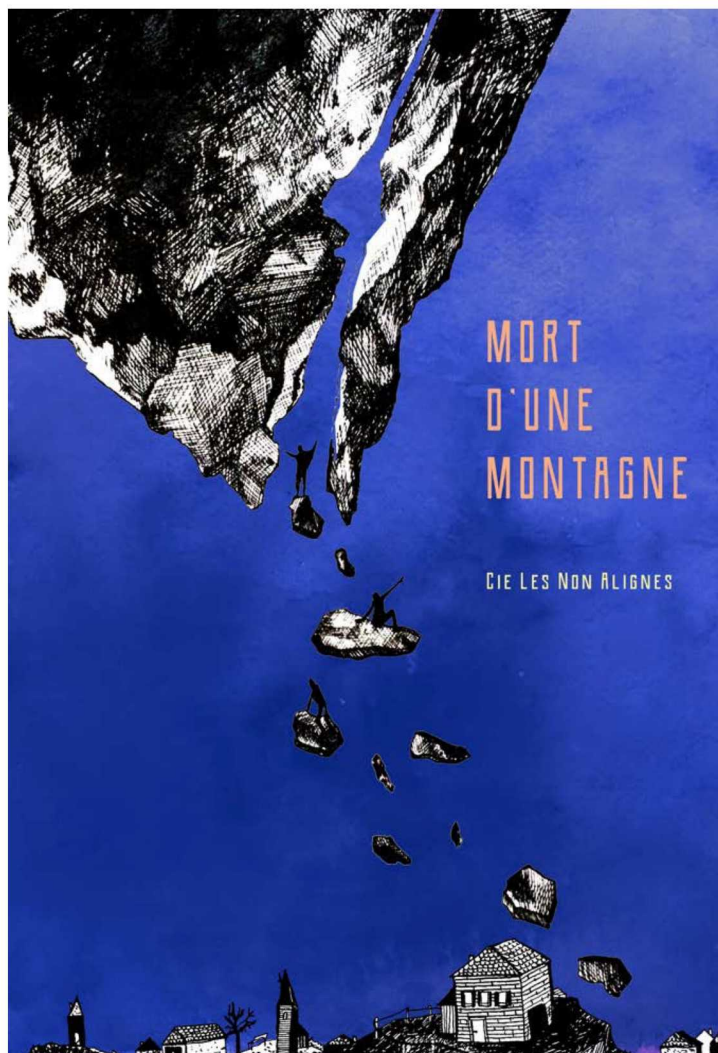
06 31 50 07 00

#### Création costumes

Mathilde Giraudeau

[mathilde.giraudeau@gmail.com](mailto:mathilde.giraudeau@gmail.com)

06 37 51 24 73

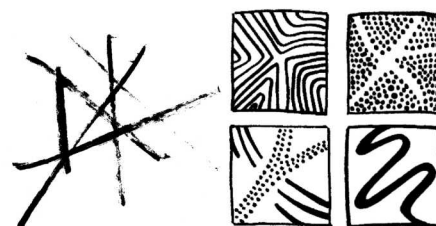


#### Mise en Scène

Jérôme Cochet

[cochet.j@gmail.com](mailto:cochet.j@gmail.com)

06 26 74 90 44



Cies Les Non Alignés - Le Chant des Pistes

# INFORMATIONS GÉNÉRALES

**Durée du spectacle :** 1h55

**Compagnie en tournée:** 5 à 8 personnes suivant la forme jouée et la composition de l'équipe adéquate

- 4 comédien.ne.s
- 1 régisseuse son-vidéo
- 1 régisseur.se lumière
- 1 metteur en scène / régisseur plateau
- 1 administratrice

## Transport

La Cie arrive avec le décor, transporté en fourgonnette (type Trafic-Boxer-Jumper).

**Merci de mettre à disposition de l'équipe** des loges chauffées avec douches et sanitaires pour les comédiens, ainsi qu'un catering pour l'ensemble de l'équipe.



# SPÉCIFICATIONS TECHNIQUES

**Mort d'une Montagne** est un spectacle en dispositif frontal qui **peut se jouer sous trois formats différents** :

## **La forme « salle » avec technique intégrale**

est adaptée aux boîtes noires des théâtres. Cette forme propose une scénographie qui joue avec des projections vidéos et une création son et lumière aboutie.

## **La forme « nomade » légère en technique**

plus légère, s'adapte aux salles plus exiguës et aux espaces non techniques, telles que les salles de classe, salles des fêtes ou tout autre espace dans lequel les conditions standards ne peuvent être réunies. Ensemble, nous conviendrons du volume d'installation scénographique, son et lumière que nous pourrons mettre en place dans le lieu.

Suivant les lieux et les équipements, cette forme sera donc plus ou moins proche de la forme « salle » ou de la forme « tout-terrain ».

## **La forme « tout-terrain » ultra-légère**

avec les comédiens, l'histoire, le récit, mais sans technique !

Cette forme est adaptée aux extérieurs, et en plein jour. Le son et la lumière sont remplacés par la prise en charge des didascalies directement par les comédiens.

---

## **Conditions techniques conseillées de la forme « salle »**

Boîte noire à l'allemande avec 2 plans d'italienne : se référer au plan

Hauteur sous perche minimum : 6m

Ouverture plateau minimum : 12m

Profondeur plateau minimum : 9m

Sol bois sombre, ou tapis de danse noir sur tout le plateau.

Coulisses nécessaires au lointain. Passage comédiens jardin-cour derrière le fond de scène.

Le rideau d'avant-scène n'est pas utilisé.

Noir total pendant le spectacle.

Vidéo-projecteur + accroche adaptés.

*En cas d'interrogations ou de difficultés, n'hésitez pas à nous contacter !*

## **Conditions techniques de la forme « nomade »**

Hauteur sous plafond minimum : 3,50m

Ouverture minimum : 10,50m

Profondeur minimum : 7m

Ces cotes permettent de monter l'intégralité du décor : dans un volume plus réduit, nous adaptons en supprimant/réduisant certains éléments.

---

Le spectacle, de part les images créées avec le tulle patiné, nécessite que le public soit bien axé. Merci de nous fournir un plan de masse du gradin pour que nous vérifions les visibilitées et anticipions ensemble les **réductions de jauge potentielles, le cas échéant.**

La suite de cette fiche technique décrit les besoins pour la forme « salle »

En cas d'interrogations ou de difficultés, n'hésitez pas à nous contacter !

## SCÉNOGRAPHIE

### Le décor se compose :

– d'un tulle peint (7m x 4,75m, Gerriets ignifugé M1), lesté par une chaîne plombée, placé environ au deux tiers de la profondeur du plateau. Utilisé entier ou partiellement en hauteur suivant la forme jouée. Poids ~9kg (6kg de tulle + 3kg de lest)

– du refuge : une structure ossature bois auto-portée, fixe, située derrière le tulle. Constituée de chevrons en douglas de 60 x 80 mm assemblés par pièces métalliques et écrous. Ignifugé M2 (vernis Alphaflam + Alphacoat).

dimensions :

L 4,40m x 1,75m x H 2,40m

durée de montage ~30min à 2.

– de petit mobilier : bancs et plateaux en bois.



Un mouvement de machinerie a lieu en fin de spectacle (~1h45).

Le tulle se lève en portefeuille puis part au lointain au dessus du refuge. Ce mouvement est réalisé par une comédienne + **un.e technicien.ne d'accueil**. Cette même personne devra être présente aux raccords en amont du spectacle (cf. planning)



Le tulle relevé au dessus du refuge



Le refuge



## **Nous demandons :**

- 50kg de lest/pains pour le refuge
- 1 sous-perche de 8m avec ses contrepoids pour le tulle (ou perche contrebalancée bridée)

### ♦ Draperies

Boite à l'allemande + 2 à 3 plans d'italienne (à adapter suivant le lieu)

3 frises

rideau de fond de scène noir

### ♦ Pour le mouvement du tulle en jeu nous avons besoin de :

- 2 chèvres
- 50 kg de lest/pain pour la machinerie du tulle
- 5 grandes guindes noires de diamètre 6mm minimum : longueurs à déterminer ensemble en fonction du lieu
- 2 poulies triples
- 3 poulies doubles
- 2 poulies simples

*Dans le cas de perches mobiles: toutes les perches comprenant le tulle et la machinerie doivent pouvoir être bridées. Différentes façons sont envisageables suivant les configurations.*

## **LUMIÈRES**

Nous demandons un noir profond sur le plateau. Aucune lumière dissidente (blocs de secours etc) ne doit éclairer directement le plateau.

Afin de préserver l'effet de transparence du tulle, merci de veiller à ce qu'aucune lumière ou veilleuse ne soit visible depuis la salle derrière celui-ci. Cette indication concerne aussi la forme nomade.

## **Matériel demandé :**

1 console type Cobalt ou EOS element avec masters, séquentiel, Crossfader, gestion de temps particuliers

48 voix de gradateurs 2kW courbe TV2

1 éclairage de salle graduable

1 PC 650W

17 PC 1kW dont 3 avec volets

6 PC 2kW dont au moins 2 avec volets

2 découpes 750w 25-50 dont 1 avec iris

3 découpes 614 avec iris

2 découpes 613sx

8 PAR CP62

2 PAR CP61

3 platines

1 pied

1 Shutter avec commande dmx

Merci de fournir ces références de filtres en quantité nécessaire en fonction de l'adaptation à votre salle : L200 L500 L501 L503 L003 L174 #132 #119 #114 #104

**La Compagnie apporte 3 PAR16 et une servante.**

## VIDÉO

- Vidéoprojecteur 6 000 Lumens minimum et son berceau d'accroche
- + optique adaptée pour projeter sur le tulle entier (7m x 4,75m, implanté au tiers du plateau) le VP étant dans l'idéal accroché à la face ou autrement en régie. (cf plan de feux)
- Télécommande du shutter interne du VP en régie
- Shutter DMX adapté au vidéo projecteur avec commande en régie
- Liaison HDMI - Ethernet/SDI extender pour relier le vidéoprojecteur à la régie vidéo
- Longueur Ethernet Catégorie 6 suffisante pour liaison VP - régie (inférieure à 50m).

Notre ordinateur sort en HDMI.

## SON

Dans la mesure du possible, tout du moins pour les réglages, la régie sera située en salle, pas sur une passerelle, sous un balcon, ou en cabine fermée. Pour la cohérence du système, toutes les sources de diffusion seront si possible de même marque et de même gamme.

**Régie & Diffusion** (prévoir 7 départs de console)

Chaque point de diffusion sera fourni avec amplification, processing et câblage appropriés.

- Façade stéréo standard du lieu, avec **Subwoofers** (envoi séparé), de couverture et de puissance adaptée à la salle.  
NB : Les subwoofers sont essentiels sur ce spectacle.
- 2 enceintes 15 pouces (type L-acoustic X15) sous-perchées au lointain, derrière le tulle. Ouverture 6,25m, bas de l'enceinte ~4m du sol. (cf plan de feux)
- 2 enceintes 12 pouces en surround en salle (type L-acoustic X12) sur pieds ou au sol, à définir ensemble.
- 1 console numérique avec au minimum :
  - 32 tranches de mixage minimum
  - 16 faders motorisés / layer minimum
  - 12 inputs (Dante Virtual Soundcard, USB, ou 1 entrée numérique ADAT + 4 entrées micros)
  - 1 entrée ligne (ou une entrée micro + une D.I.)
  - 6 sorties physiques
  - possibilité de remote MIDI

**La Cie apporte** un ordinateur MacBook Pro, DVS, carte son RME Fireface 400, et deux talkieswalkies (jack).

## INTERCOM

2 postes intercom minimum (filaire ok) : un en régie, l'autre au plateau à cour pour la personne qui fait le mouvement de machinerie.

## COSTUMES

Un nettoyage-repassage est nécessaire à notre arrivée (3-4h), puis entre deux représentations en journée le lendemain (2h).

### **Note à l'attention des habilleur.ses**

Certains costumes sont en matières techniques qui supportent mal la chaleur.

Pour ces vêtements, les laver à basse température (30°max) à l'issue de la représentation, puis les laisser sécher sur ceintre (mettre un ceintre un peu large pour les col roulés et T-shirt pour éviter la déformation)

Ne pas mettre au sèche-linge.

Ne pas repasser au fer.

Nous les retrouverons sec le lendemain matin, et passerons nous même le coup de fer à repasser sur l'unique chemise en ayant besoin.

Mettre à disposition un fer et une table à repasser.

## CONSOMMABLE

Nous avons besoin d'**une pomme par représentation**. Si vous avez la possibilité de la fournir (via le catering c'est ok), ça nous évite de courir en acheter en arrivant. D'avance merci !



## EXPOSITION

En parallèle du spectacle, nous pouvons proposer une petite exposition, de 7 tableaux, format A4, reprenant les originaux des dessins de Caroline projetés sur le tulle en spectacle.

Cette exposition peut être installée dans le hall du théâtre. Merci de nous contacter si vous êtes intéressés.

# PERSONNEL & SERVICES TECHNIQUES

Le théâtre d'accueil devra fournir une fiche technique du lieu la plus précise possible, avec des plans de la scène et de la salle, vue de masse et coupe, ainsi qu'un fichier dwg, autocad.

Un planning technique de montage et un plan lumière et scénographie adaptés au lieu seront envoyés en amont par notre régisseuse générale.

**Le montage commence la veille du jour de représentation.**

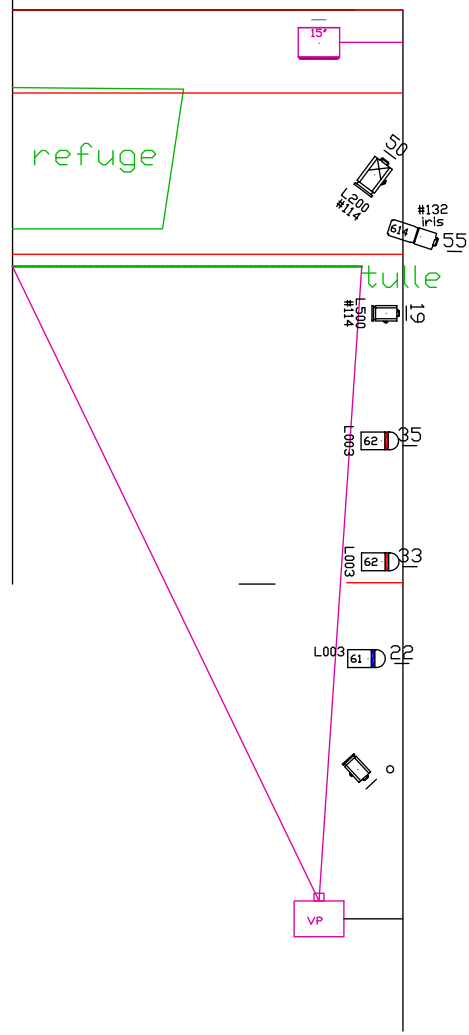
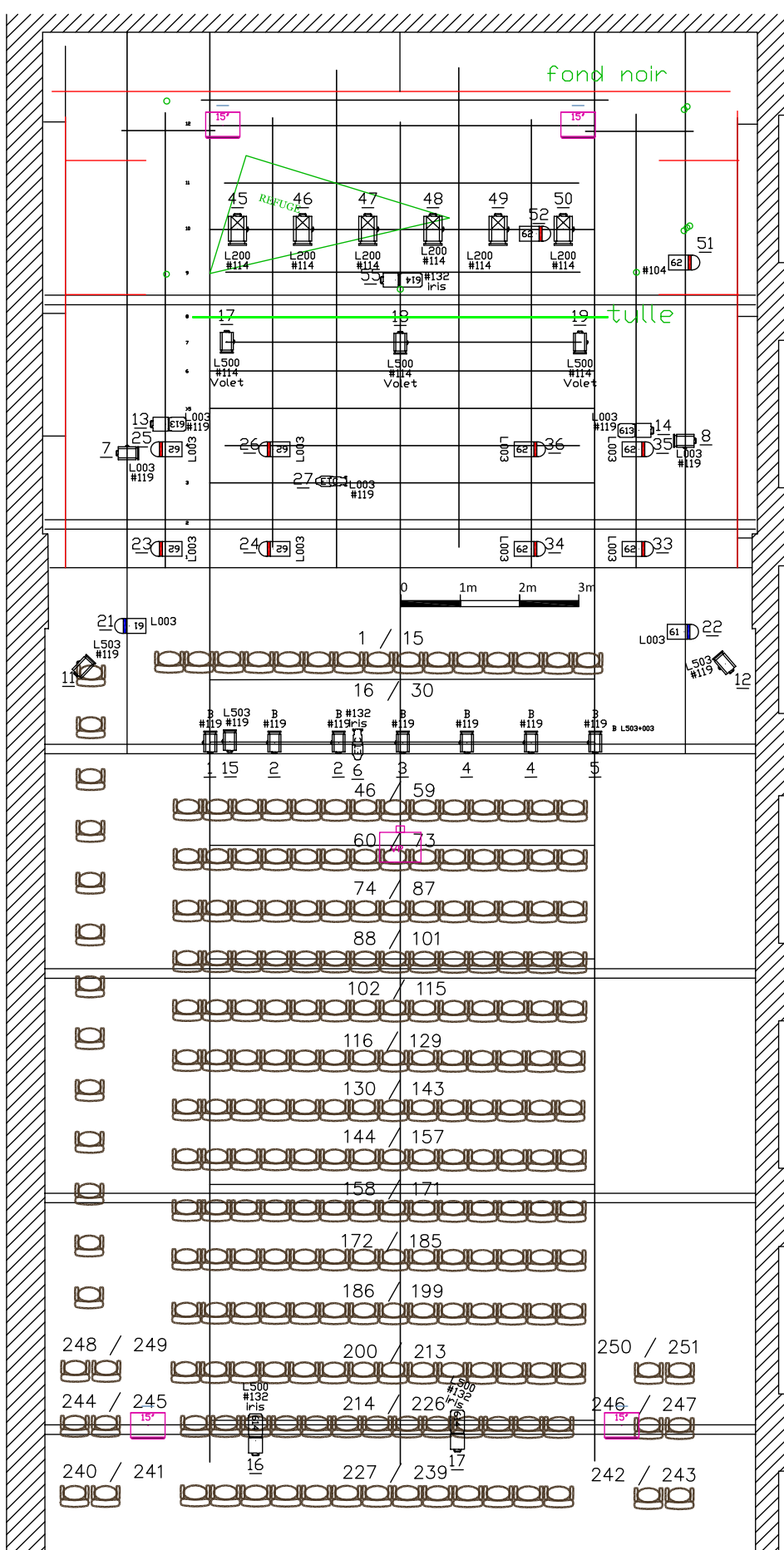
**Prévoir 3 services de 4h de montage-réglage-raccords, avec un service son dans le silence (1h), avant la première représentation.**

**Dans ces conditions, un prémontage complet et terminé est nécessaire avant notre arrivée.**

*Proposition de planning type dans le cadre d'une représentation à 20h*

		Personnel demandé (allègement possible si techniciens polyvalents)
<b>J-1</b>		
	Pré-montage	Plateau : draperies, coulisses, préparation de la machinerie (poulies, chèvres, drisses, brides), intercom Lumière : montage, test, gélatines, bleus de coulisses Son : montage, line-check Vidéo : montage, check
1 service 4h Aprem ou Soir	Déchargement entretien costumes 4h validation du prémontage montage refuge + tulle réglages lumières service son 1h (ou inter-son à J0)	1 régisseur général 1 tech plateau 1 tech lumière 1 tech son-vidéo 1 habilleuse
<b>J0</b>		
9-13h	Fin des réglages lumières et vidéo Finitions machinerie Conduite son-vidéo-lumière	1 régisseur général 1 tech lumière 1 tech plateau 1 tech son-vidéo
14-17h45	Raccords	1 régisseur général 1 tech plateau (machinerie)
17h45-18h15	Nettoyage plateau, Mise	1 tech plateau
18h15-19h15	Pause	
	Entrée public	
20h	SPECTACLE	1 régisseur général 1 tech plateau (machinerie)
22h30-23h	Démontage Cie + chargement (1h)	1 régisseur général 1 tech plateau





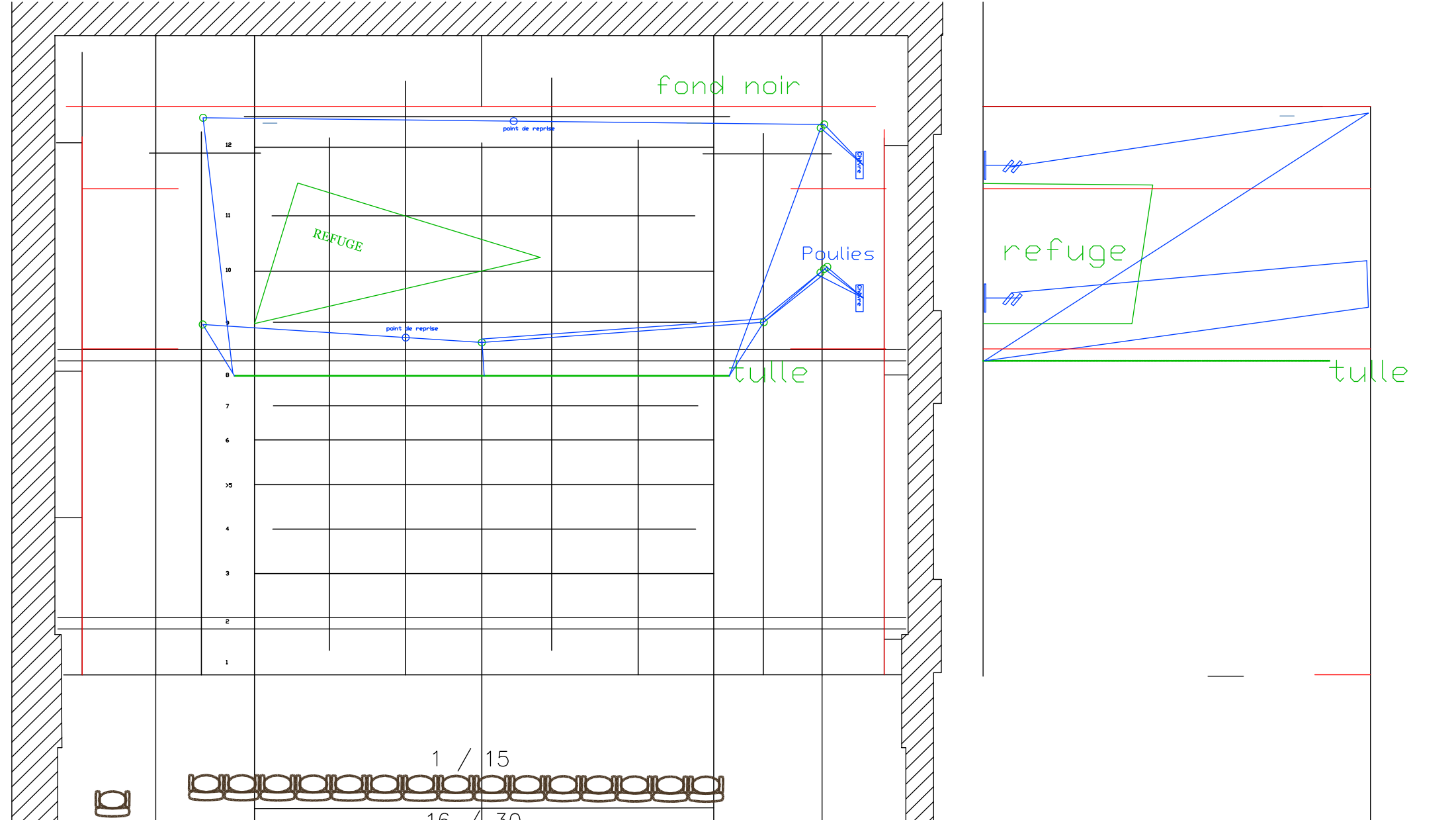
Légende :

- 1x PC 650W sur pied
- 17x PC 1kW dont 2 sur platines
- 6x PC 2kW avec volets
- 2x Découpe ETC 750w 25-50 +1 iris
- 3x Découpe 614 avec iris
- 2x Découpe 613sx
- 8x PAR CP62
- 2x PAR CP61
- 3x PAR16 (cie)
- 1x Ampoule servante
- Enceintes suspendues
- Vidéoprojecteur 6000Lm

Mort d'une Montagne - Cie Les Non Alignés  
 Plan d'implantation - création au Théâtre 145 Grenoble - Janvier 2022

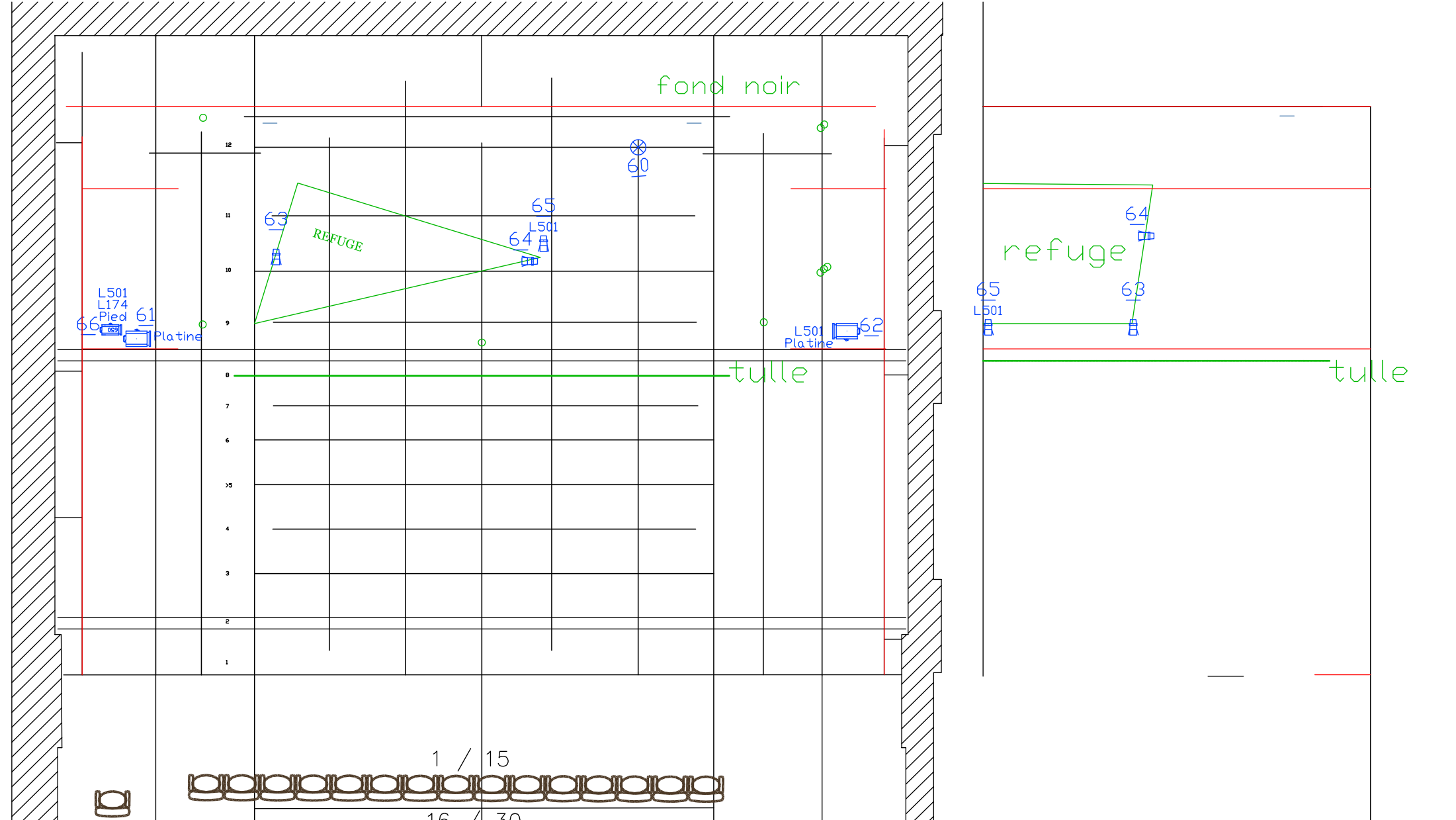
Vue de masse et de coupe E :  $\frac{1}{75}$

Régie Son et vidéo : Caroline Mas 06 31 51 97 18  
 Régie son lumière : Nolwenn Delcamp-Risse 06 61 08 94 82



Mort d'une Montagne - Cie Les Non Alignés  
 Plan d'implantation - création au Théâtre 145 Grenoble - Janvier 2022  
 Vue de masse et de coupe A3 E : 1/50

Régie Son et vidéo : Caroline Mas 06 31 51 97 18  
 Régie son lumière : Nolwenn Delcamp-Risse 06 61 08 94 82



Mort d'une Montagne - Cie Les Non Alignés  
 Plan d'implantation - création au Théâtre 145 Grenoble - Janvier 2022  
 Vue de masse et de coupe A3 E : 1/50

Régie Son et vidéo : Caroline Mas 06 31 51 97 18  
 Régie son lumière : Nolwenn Delcamp-Risse 06 61 08 94 82