



MORT D'UNE MONTAGNE

LE CYCLE DES HAUTES-AIGUES - VOL. 1

DOSSIER ARTISTIQUE

une pièce de François Hien et Jérôme Cochet

Ecriture
François Hien et Jérôme Cochet

Scénographie
Caroline Frachet

Distribution
Stéphane Rotenberg
Camille Roy
Fabienne Courvoisier
Jérôme Cochet / Martin Sève

Vidéo
Jérémy Oury

Costumes
Mathilde Giraudeau

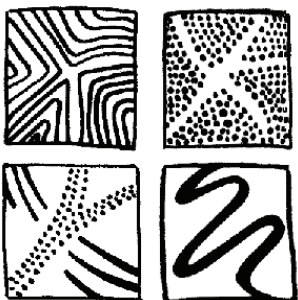
Mise en scène
Jérôme Cochet

Administration
Maïssa Boukehil

Lumières
Nolwenn Delcamp-Risse

Production
Cie Le Chant des Pistes
(Les Non Alignés)

Son
Caroline Mas



LE CHANT
DES PISTES



La Région
Auvergne-Rhône-Alpes

scènes obliques
festival de l'arpenteur

La Comédie
de Valence
Centre de formation
Bretagne - Archaïs

GRUPE DES 20
SCÈNES PUBLIQUES EN AUVERGNE-RHÔNE-ALPES

TMG
THÉÂTRE 440
GRAND THÉÂTRE
THÉÂTRE DE POCHET

isère
LE DÉPARTEMENT

VILLE DE
LYON



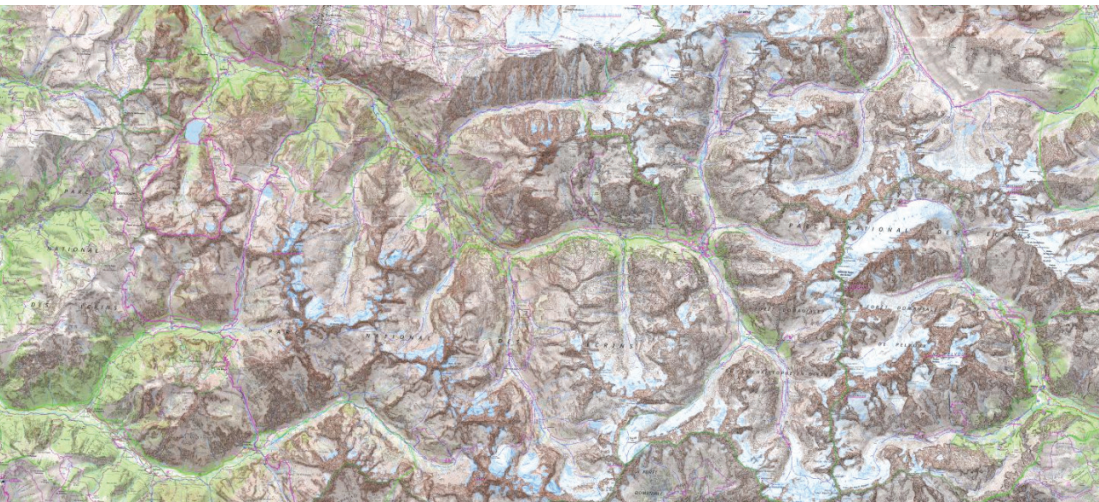
THÉÂTRE
POINT DU JOUR

les aires
Théâtre de Die et du Diois
Scène conventionnée Art en territoire



MORT D'UNE MONTAGNE

PRESENTATION



SYNOPSIS

Nous sommes dans le massif imaginaire des Hautes Aigues. Le petit village de Rochebrune est en alerte depuis que se produisent des éboulements réguliers sur les sommets voisins, liés au changement climatique... Alors que les acteurs du territoire s'interrogent sur l'avenir de la vallée, arrive une alpiniste décidée à réaliser l'ascension du sommet majeur de la région, la Grande Reine, dont une partie s'est récemment effondrée.

Nous suivons en parallèle plusieurs personnages pris dans la montagne et confrontés à l'urgence des enjeux qui la concernent. Tous se retrouveront au refuge du Vautour, sous le sommet de la Grande Reine. Fanny, la gardienne, y scrute avec angoisse les falaises qui s'effondrent autour d'elle.

Au cours de cette ascension, se déploie peu à peu le panorama d'un paysage profondément bouleversé par le réchauffement climatique, et traversé d'inquiétudes.

Mort d'une montagne est la chronique documentée, concrète et poétique, de la traversée d'une montagne mythique. Les protagonistes de cette aventure seront tous mis face à un choix intime et crucial : faut-il renoncer ou continuer d'avancer lorsque nos certitudes s'effondrent ?



MORT D'UNE MONTAGNE

LE PROJET



LE PROJET

« Hier, j'étais là... prêt à escalader.... Des bruits inquiétants et des chutes de cailloux anormales dans dans cette zone, nous ont fait descendre. C'était des bruits très différents des bruits habituels. C'était des bruits profonds. Nous avons eu la confirmation aujourd'hui que quelque chose n'allait pas. »

(Extrait d'entretien avec un guide. Massif de l'Oisans)

En 2019 et 2020, la compagnie est en résidence dans le massif de Belledonne pour une série de plusieurs projets artistiques, ancrés dans le territoire et à dimension participative. C'est l'occasion de rencontrer les acteurs culturels, territoriaux, scientifiques, montagnards de la région, et de recueillir de nombreux témoignages sensibles ou documentaires. À l'automne 2019, nous créons un premier spectacle, *Terres d'En-Haut*, écrit lors d'une résidence autour de Revel (38), et que nous jouons aussi bien localement (en refuge, en auberges, salles des fêtes...) que plus loin (Grenoble, Chambéry...) : nous inventons une forme théâtrale simple, directe, qui parle du territoire et qui parle à tout le monde.

En 2020, le Festival de l'Arpenteur (les Adrets, Isère) nous fait une commande d'écriture pour un texte de théâtre. Nous décidons de nous saisir de la question des effondrements rocheux en haute-montagne, liés au dégel du permafrost, et qui se produisent de manière amplifiée depuis l'été 2018 avec notamment l'effondrement de la Meije (massif des Écrins) ou de l'arête des Cosmiques (massif du Mont-Blanc)... En créant une véritable pièce d'aventure, qui nous immerge au plus profond de la beauté et de la dureté des éléments, nous avons voulu rendre sensible ce statut si particulier de nos montagnes : celui de "sentinelles" du réchauffement climatique en cours et du monde à venir...



MORT D'UNE MONTAGNE SUR LE TERRITOIRE

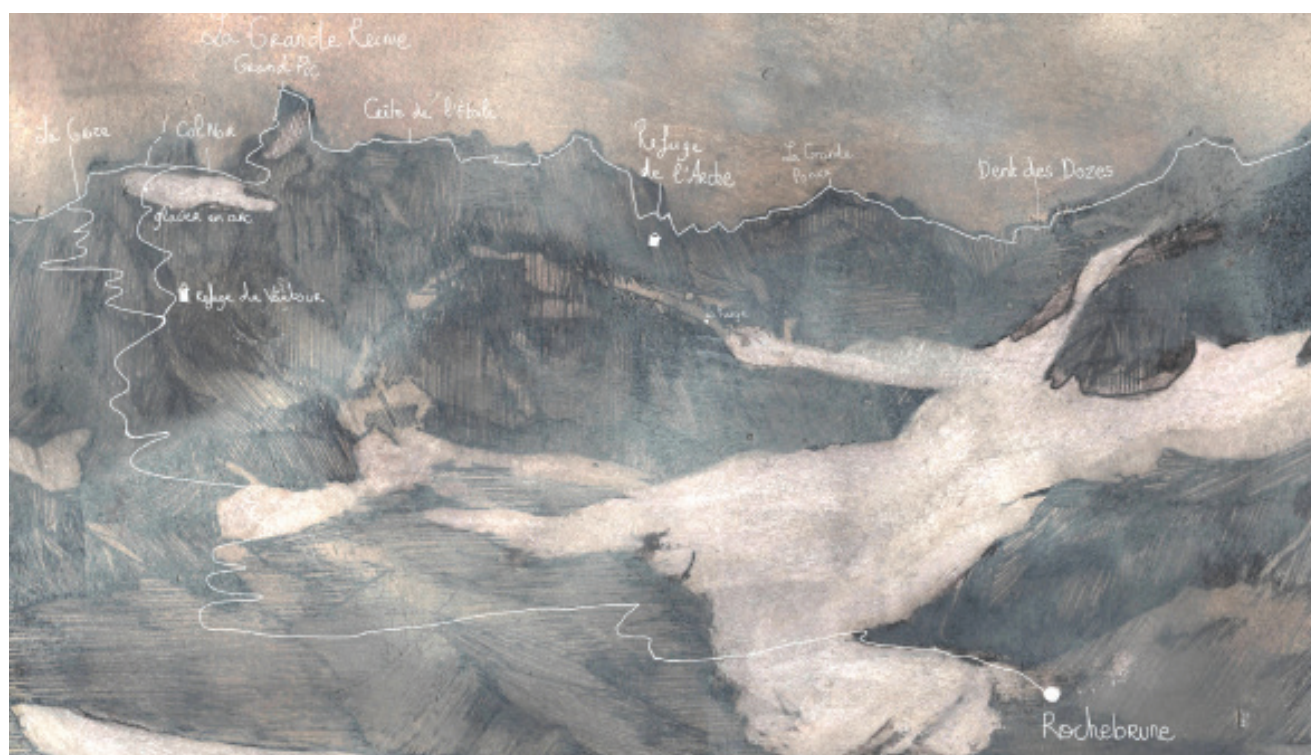


ECRIRE EN MILIEU MONTAGNARD

Mort d'une montagne se situe à la rencontre des parcours artistiques de François Hien et de Jérôme Cochet. En plus d'être auteurs et metteurs-en-scène de théâtre, le premier est réalisateur, le second est ingénieur. Nous croisons nos regards, qui ont déjà donné naissance à des pièces écrites en immersion dans des territoires urbains et ruraux : *La Crèche* et *l'Affaire Correra*, *Terres d'En-Haut*, ou dans le monde scientifique (*Origine(S)*, *Destin(S)*, *Horizon(S)*).

Notre écriture partagée s'ancre dans une approche d'abord documentaire, à laquelle sont peu à peu adjoints des arguments de fiction déclencheurs de théâtralité. L'écriture de la pièce nous plonge ainsi dans la profondeur et la complexité du monde montagnard sous toutes ses facettes et sans écarter aucun de ses enjeux. Pour cela, nous avons effectué 4 semaines de résidence d'écriture, dans les massifs de Belledonne puis des Ecrins, partagées chaque fois entre de l'écriture pure et des temps d'enquête et de rencontres auprès de personnes ressources : guides, gardien.ne.s de refuge, habitant.e.s, géophysiciens...

Très vite, nous avons pris l'habitude, à chaque dernier jour de nos résidences d'écriture, de montrer le travail de la semaine lors de courtes lectures auxquelles nous conviions nos hôtes, les personnes rencontrées en entretien, parfois un peu de public... Chacune de ces présentations amicales et informelles était l'occasion de recueillir des réactions et retours « à chaud » qui nous permettaient ensuite de valider les scènes écrites, parfois de les modifier ou de les préciser.



MORT D'UNE MONTAGNE SUR LE TERRITOIRE



CRÉER EN TOUT LIEU

En juillet 2021, nous avons joué de premières lectures « intégrales ». Le texte finalisé a été représenté une quinzaine de fois dans des formats très simples : que ce soit en extérieur devant l'espace ouvert des montagnes, ou en intérieur dans un bar, une salle des fêtes ou un refuge. Il nous suffisait alors de nous lancer, texte en main, pour que le théâtre opère. Puis la première de la version « de plateau » a eu lieu au Théâtre 145 de Grenoble le 26 janvier 2022 avec une création technique aboutie.

Depuis, nous jouons aussi bien le spectacle dans les grandes salles de théâtre, avec la totalité de notre dispositif technique, que dans de tous petits lieux, renouant avec le mode de représentation informel qui était celui de nos fins de résidences.

Mort d'une montagne se décline donc en une quasi-infinité de modes de représentation possibles entre ces deux extrêmes. Suivant le lieu où nous jouons, les moyens techniques et financiers disponibles, les contraintes logistiques, l'estimation du ratio bilan carbone/public touché, nous créons une version presque sur-mesure du spectacle pour chaque date. Les décors comme les costumes et accessoires sont pratiques, légers, efficaces, démontables et transportables par tout type de véhicule. Nous avons joué des versions en technique complète, des versions sans technique, des versions avec décor seul sans lumière, des versions sans décor mais avec costumes et accessoires, des versions avec son mais sans costumes, des versions avec la moitié du décor, des versions avec ou sans vidéo, etc...



MORT D'UNE MONTAGNE

LE SPECTACLE



MISE EN SCENE, JEU ET OUTILS TECHNIQUES

“Le plateau passe au noir. On entend le son de la vallée. La forêt bruisse dans le vent, un ruisseau coule, le petit clocher du village tinte. Ces sons rassurants laissent place peu à peu à un vent plus violent. On monte en altitude. Bruits de rochers qui tombent, craquements du glacier, sifflement de pierres, l'atmosphère devient inquiétante. Au loin le bruit sourd du tonnerre.”

(extrait du Chapitre 4)

Mort d'Une Montagne est une véritable pièce d'aventure, dont les protagonistes sont constamment immergés dans l'immensité et la rugosité du milieu montagnard. Dans les formes légères, la lecture des didascalies, l'intimité du rapport au public transportent les spectateurs dans l'imaginaire, dans une grande simplicité formelle. Tout repose sur les acteur.ice.s et leur capacité à nous embarquer à leurs côtés.

Dans la version “plateau”, les outils techniques proposent un cadre scénique immersif, qui donne toute son ampleur à la narration. L'univers sonore, aussi fin que puissant, nous fait entrer dans la beauté des altitudes et la dureté des éléments. La scénographie, la lumière et la machinerie s'appuient un système de tulle et de toile peinte pour ouvrir et élargir notre regard en jouant sur les ouvertures et profondeurs de champ.

Un travail de la vidéo vient parachever l'image par des textures et mouvements qui, jouant avec la lumière et nos perceptions, dessine un paysage toujours mouvant au gré du déploiement du récit.





DATES A VENIR EN 2023-2024

16 et 17 septembre 2023	Représentation légère - Refuge des Merveilles et La Brigue (06)
28 et 29 septembre 2023	Représentations plateau - L'Usine à Gaz (Nyon, Suisse)
3 octobre 2023	Représentation plateau - L'Estive, Scène Nationale de Foix (09)
6 octobre 2023	Représentation plateau - Saison culturelle de Chamonix (74)
19 octobre 2023	Représentation plateau - Théâtre la Ricamarie (42)
21 octobre 2023	Représentation plateau - St Nazaire Les Eymes (38)
16 et 17 octobre 2023	Représentations plateau et nomade - Théâtre de Nîmes (30)
24 novembre 2023	Représentation nomade - Festival le PIVO (Chaussy, 95)
5 décembre 2023	Représentation plateau - Le Beffroi (Montrouge, 92)
7 décembre 2023	Représentation plateau - Le Bordeau (Saint Genis Pouilly, 01)
13 au 15 décembre 2023	Représentations plateau - Théâtre National Populaire (Villeurbanne, 69)
19 décembre 2023	Représentation plateau - Saison culturelle de Samoëns (74)
11 janvier 2024	Représentation plateau - Le Prisme (Seyssins, 38)
25 janvier 2024	Représentation plateau - Amphithéâtre de Pont-de-Claix (38)
27 janvier 2024	Représentation nomade - Modane (73)
3 février 2024 -	Représentation plateau - La Tour du Pin (38)
6 février 2024	Représentation plateau - Sallanches (64)
8 et 9 février 2024	Représentations nomades - avec le Théâtre de Villefranche (69)
15 février 2024	Représentation plateau - L'Aqueduc (Dardilly, 69)
12 mars 2024	Représentation plateau - Scènes du Jura (Lons-le-Saunier, 39)
27 avril 2024	Représentation légère - La Tour d'Auvergne (63)

DATES PASSÉES

Représentations plateau : TMG (Grenoble, 38), Prix incandescences -Théâtre National Populaire (69), Comédie de Valence (26), Quai des Arts (Rumilly, 74), Théâtre de Châtillon (92), Le Cairn (Lans-en-Vercors, 38), Centre Charlie Chaplin (Vaux-en-Velin, 69), Scène nationale de Bourg en Bresse (01), Saison culturelle de Riom (63), Théâtre de Saint-Julien-en-Genevois (74)...

Représentations en nomade : Théâtre du Point du Jour (Lyon), Le Dôme Théâtre (Alberville, 73), La Maison des Arts du Léman (Thonon-les-bains, 74), les Rendez-Vous au Manoir (Manoir de Vaubonnais, 38), Festival Textes en l'air (Saint-Antoine-l'Abbaye, 38)...

Représentations légères : Théâtre de Die (26), AG de Moutain Wilderness, Congrès du Syndicat National des accompagnateurs de Montagne (05), Festival International de Films de Montagne d'Autrans (38), refuge de Gramusset (74), refuge du Parmelan (74), refuge des Aiguilles d'Arves (73), Jardins du Lautaret - Université de Grenoble (05), Fête des Guides de la Bérarde (38), Belledonne et Veillées (38), Restaurant la Gélinotte (38), lycée de Moûtier (63)...

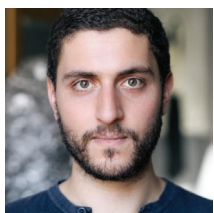
MORT D'UNE MONTAGNE

EQUIPE



Camille Roy - Comédienne

Après avoir suivi les formations du DEUST théâtre à Besançon et celle du conservatoire de Tours, elle intègre en 2011 l'École de la Comédie de Saint Etienne sous la direction d'Arnaud Meunier. Elle a été comédienne au sein de l'équipe du festival des Nuits de Joux à Pontarlier. Depuis sa sortie de l'école en 2014, elle a notamment travaillé avec Benoit, David Lescot, Jean Pierre Baro, ou encore Gilles Bouillon. En 2019, elle met en scène et joue dans *Les Sequestres*. Elle participe actuellement à la prochaine création de la Cie La Grenade de la Commune de Paris. Musicienne et compositrice, elle pratique l'accordéon, le piano et le chant.



Stéphane Rotenberg - Comédien

Après son diplôme d'ingénieur, Stéphane Rotenberg suit la formation d'acteur du Conservatoire de Villeurbanne dirigé par Philippe Clément. Il rencontre le travail de Jean-Philippe Albizzati, Gwenael Morin, Christophe Honoré, Lionel Ménard, Jean-Philippe Salério, l'Opéra de Lyon et rejoint le Collectif X. Il codirige la compagnie Korpüscül depuis 2018, pour laquelle il joue, écrit, et met en scène (*Légère Brise Petite Brise Jolie Brise Bonne Brise*, création Clochards Célestes 2021).



Fabienne Courvoisier - Comédienne

Formée au Conservatoire Régional d'Orléans et au cours Jean Périmony à Paris, elle travaille depuis 2012, avec les Veilleurs [Compagnie théâtrale] en tant qu'interprète, auprès de la metteuse en scène Emilie Leroux. Elle oriente également son travail autour de la lecture à voix haute, réalise des lectures publiques de textes littéraires ou théâtraux en bibliothèques, librairies, établissements scolaires, festivals. Membre du comité de lecture du Théâtre de la Tête Noire à Saran (45) depuis Septembre 2016, elle est également membre du collectif Co-LecteurEs, comité de lecture de théâtre jeunesse à Grenoble.



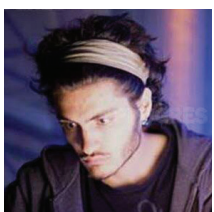
Caroline Frachet - Scénographe

Formée en design d'espace à l'école Boulle, Caroline rejoint l'ENSATT (Lyon) en 2013. Entre 2014 et 2015, elle accompagne la création d'un théâtre éphémère à Brazzaville avec le collectif Kimpa Kaba et le metteur en scène Harvey Massamba. En 2016 elle intègre l'Académie de la Comédie-Française en tant que scénographe. Les années suivantes, elle travaille ponctuellement comme assistante à la scénographie auprès de Richard Peduzzi et Eric Ruf et comme scénographe auprès de différentes compagnies de spectacles-vivants. Depuis plusieurs années, Caroline déploie également son univers artistique dans le dessin et l'illustration.



Caroline Mas - Créatrice son

Après un BTS Audiovisuel métiers du son et une année dans le département métiers du son du conservatoire d'Annecy, elle suit le cursus Création Sonore de l'ENSATT (Lyon) de 2013 à 2016. Elle y développe ses compétences auprès d'intervenants tels que Daniel Deshays, Michel Maurer, François-Xavier Weber, Sébastien Noly, Jean Favory, Marc Pasteau ou encore Marc Jacquin. Depuis sa sortie elle travaille essentiellement pour le théâtre et la danse comme régisseuse son et/ou créatrice sonore pour plusieurs compagnies (Cie Les Non Alignés, Vlovajob Pru, Cie Y, ...).



Jérémy Oury - Créateur Son. Vidéaste.

Créateur sonore et vidéaste, Jérémy aime jouer avec les distorsions visuelles et les narrations inattendues : ses partitions sonores sont généralement construites à partir de textures abstraites et minimalistes, employant des matières sonores transformées et des musiques électroniques qui utilisent tout le spectre et les dynamiques du système de diffusion. Ses créations vidéo immergent le spectateur dans un savant mélange d'ombre et de lumière, de figures géométriques et organiques, bâties à partir d'outils numériques génératifs.



Nolwenn Delcamp-Risse - Eclairagiste

Après un DMA régie de Spectacle à Nantes, elle intègre le département Conception Lumière de l'ENSATT. Au cours de sa formation, elle participe à la création de Nuits, atelier-spectacle de Daniel Larrieu. Elle est aussi régisseuse lumière pour *War and Breakfast* de Mark Ravenhill, mis en scène par Jean-Pierre Vincent. Elle part un mois au Bénin où elle fait la création lumière de *Cahier d'Histoire #3*, un projet mené par Philippe Delaigue, puis travaille avec Olivier Morin à la création lumière d'*Illusions* (2016)...

MORT D'UNE MONTAGNE

INFORMATIONS



PORTEURS DE PROJET

Écriture, Jeu et Mise en Scène - Jérôme Cochet

Jérôme Cochet est metteur en scène, acteur et ingénieur. Son travail de création mêle ces différentes facettes dans des spectacles puisant aussi bien dans le répertoire dramatique que dans une écriture plus documentaire. Il a ainsi créé de 2015 à 2020 un triptyque cosmologique : *Origine(S)-Horizon(S)-Destin(S)*, dont le dernier volet à remporté le prix du public au Prix Théâtre 13 2019. Il explore à présent les massifs alpins avec *Terres d'En-Haut* et *Mort d'Une Montagne* (création 2022). Il a cofondé la compagnie Les Non Alignés à Lyon en 2015. Il est également membre du Collectif X, de l'Harmonie Communale et de la compagnie Kisa Mi Lé. Il vit au pied du Vercors.

Écriture - François Hien

François Hien est auteur, réalisateur, metteur en scène et comédien. Ses films documentaires ont tourné dans de nombreux festivals internationaux. Il est membre du *Collectif X*, et a créé avec Nicolas Ligeon la compagnie *L'Harmonie Communale*, qui porte sur scène ses pièces (*La Crèche*, *Olivier Masson doit-il mourir ?*, *La Honte...*). Il est artiste associé du théâtre des Célestins à Lyon, du Centre Communal Charlie Chaplin à Vaulx-en-Velin, et du théâtre La Mouche à Saint-Genis-Laval. En 2017 il a publié un essai aux Editions Petra ("Retour à Baby-Loup") et en 2020 est paru son premier roman, aux Editions du Rocher ("Les Soucieux"). Il est père d'un enfant.

PRODUCTION ET SOUTIENS

Production Compagnie Le Chant des Pistes (Les Non Alignés)

Co-productions : Centre dramatique national Drôme Ardèche, Dôme Théâtre d'Albertville, Scènes obliques - Festival de l'Arpenteur, TMG - Grenoble, Les Aires Théâtre de Die - Scène conventionnée d'intérêt national Art en territoire.

Soutien en résidence : Théâtre du Point du Jour, Maison des Arts du Léman.

Soutien financiers : Département de l'Isère, Communauté de communes Grésivaudan, DRAC Auvergne-Rhône-Alpes, Région Auvergne-Rhône-Alpes, Groupe des 20 Auvergne - Rhône - Alpes, ADAMI.

La compagnie Les Non Alignés est subventionnée au fonctionnement par la Ville de Lyon jusqu'en 2023.

CONTACTS

Maïssa Boukehil
06 74 38 58 97
administration@lechantdespistes.fr

Jérôme Cochet
06 26 74 90 44
cochet.j@gmail.com

François Hien
07 53 32 11 29
francoishien1@yahoo.fr

LE CHANT DES PISTES

Cap Berriat - 21 Rue Boucher de
Perthes - 38000 Grenoble

Licences
PLATESV-D-2023-008058 et
PLATESV-D-2023-008059

LES NON ALIGNÉS

3 rue Lebrun - 69004 LYON

Licences
PLATESV-R-2020-005166 et
PLATESV-R-2020-005165
www.lesnonalignes.com

